

Prova



• Gradevole abitabilità
• Ottime qualità marine

• Visibilità limitata con tendalino montato
• Poco pratici i comandi separati per invertitori e acceleratori

E' l'ammiraglia dei Cantieri di Sarnico, veloce, brillante express cruiser di 17 metri. Con interni ampi e ben rifiniti, è l'ideale per le crociere a lungo raggio. E' dotato di due Man da 800 cv.

testo e foto di Giuseppe Farace

Nella gamma delle imbarcazioni prodotte dai Cantieri di Sarnico, il Maxim 55 è l'ammiraglia. Lungo 17,15 metri fuori tutto, questo open è quindi il modello di maggiore prestigio prodotto sulle rive del Lago d'Iseo dall'azienda bergamasca. Gli altri due modelli attualmente in produzione sono il 40 e il 45. Lavorazioni accurate, interni lussuosi e abitabilità degna di una villetta al mare, il Maxim 55 è destinato a una clientela d'élite, anche per il suo prezzo di poco inferiore a 1,6 miliardi di lire. In questa specifica fascia di mercato, la clientela richiede un arredamento degli interni particolarmente sofisticato. Le solu-



Maxim 55



Foto di Maurizio Bulleri

1. La cabina armatore è a prua. Il letto è di misura king size e non mancano ampi volumi per lo stivaggio.
2. Il locale bagno dedicato alla cabina armatore.
3. Il tavolo della dinette in quadrato ha le ali ripiegabili.
4. Il quadrato visto dalla discesa. La disposizione è classica, con dinette a dritta e cucina a sinistra.



4

zioni adottate sono spesso più simili a quelle tipiche di un appartamento che a quelle di una barca.

La linea del Maxim 55 è abbastanza classica e pulita, nel design non ci sono eccessivi "modernismi" (per esempio, vistose prese d'aria e scelte stilistiche per rendere l'aspetto più originale). Il rispetto di questi canoni si ritrova anche in alcuni dettagli a bordo, come vedremo più avanti. Abbiamo effettuato un rapido test del Maxim 55 in occasione di una sosta dell'imbarcazione presso il Marina Maglietta di Pozzuoli, struttura portuale privata che è in grado di ospitare degnamente yacht di grandi dimensioni; approfittiamo dell'occasione per ringraziare Fabrizio Maglietta per la cortese ospitalità.

Coperta

Questo open, nonostante la mole, rimane comunque slanciato. Lungo ogni murata si aprono sei oblò ovali. Molto ampia la zona prendisole situata a proravia del parabrezza, ben dimensionate anche tutta l'area del pozzetto e la pedana di poppa. Quest'ultima, realizzata in teak, può anche ospitare il tender. Due soluzioni sono proposte dai Cantieri di Sarnico per l'allestimento del pozzetto: la prima, adottata sull'imbarcazione che abbiamo provato, prevede un divano a U con

tavolo centrale situato sul retro del divano di guida. L'altra possibilità consiste invece in un divano a L. Un largo prendisole occupa tutta la zona di poppa, lasciando spazio alla scala di accesso al pozzetto, che funge da porta d'accesso alla cabina poppiera. Tutta la stampata di vetroresina che include gli scalini è infatti incernierata e si solleva abbastanza facilmente grazie ad ammortizzatori idraulici. A dritta di questa scala è situato un mobiletto con frigo, fornello e lavabo. Il divano a U ospita 6 persone; il tavolo centrale può essere tolto. Il divano di guida è molto lungo; tre persone, pilota compreso, possono tranquillamente rimanervi durante la navigazione. Il roll-bar ha una base abbastanza larga in cui va a incassarsi il parabrezza. Nella zona del posto di comando, la cuscineria può essere sollevata per consentire la guida in piedi. Il timone con rivestimento in legno è situato davanti a una plancia dalla strumentazione completa e leggibile. I comandi dei motori non sono monoleva, i due invertitori sono a sinistra del timone, le due leve di accelerazione sono a dritta. Ritornando al discorso dell'impostazione "classica", questa soluzione un po' retrò non ci sembra pratica, soprattutto in fase di manovra in porto. La porta scorrevole e la scala di accesso

alla cabina sono a dritta della plancia. Il quadro elettrico è sulla paratia a sinistra della scala, quindi facilmente raggiungibile anche dal pozzetto.

Interni

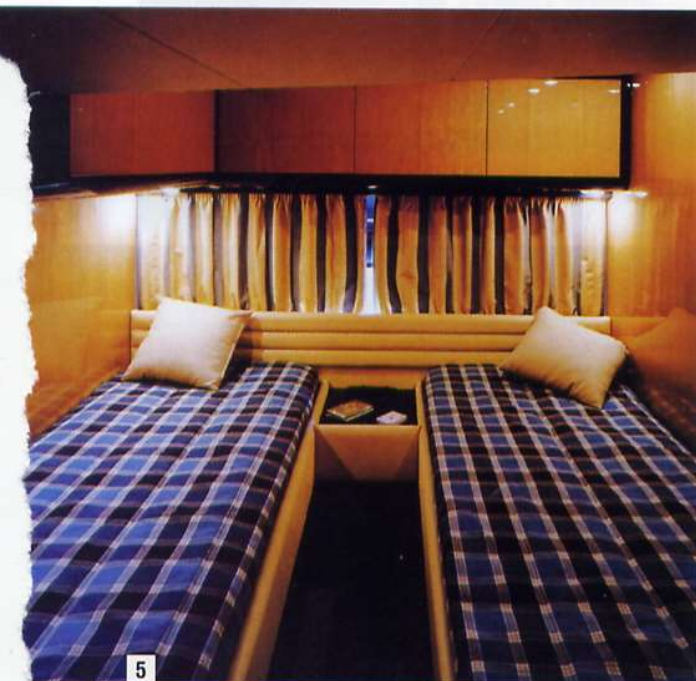
Un breve corridoio conduce al quadrato. Il tavolo, con lati pieghevoli, posto al centro di un divano a U, è sulla dritta. A sinistra, la cucina è disposta linearmente lungo la murata. Il design della cucina è molto pulito; si



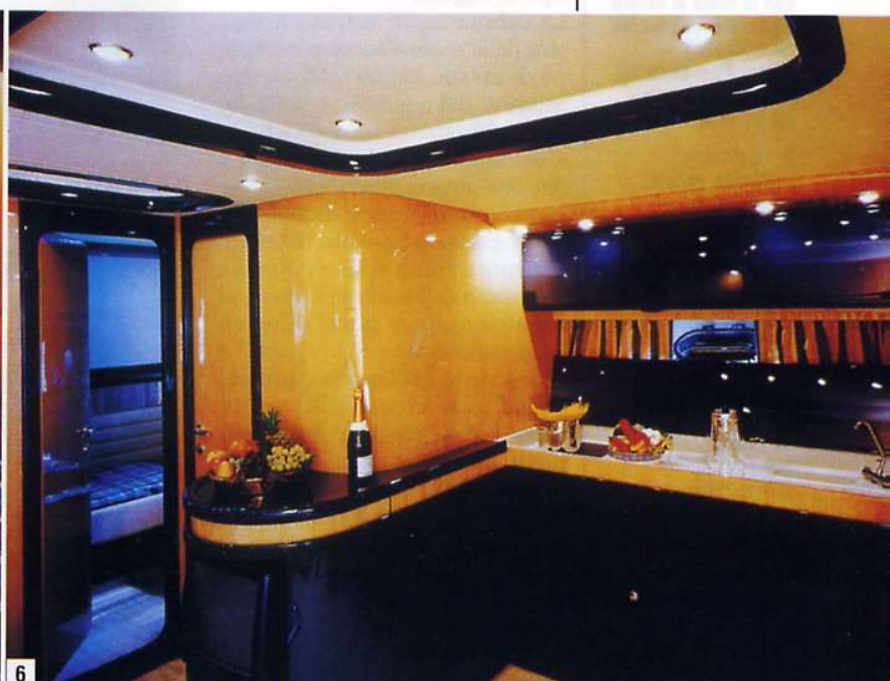
tratta di un mobile con ante laccate di colore blu scuro (i colori scuri non sono però idonei negli interni di una barca, che sono già di per sé poco luminosi) che consentono di occultare completamente fornello, lavello e il forno posto nel vano centrale del pensile, quando la cucina non viene usata. L'aspetto del quadrato vie-

5. La cabina ospita a letti gemelli è a poppa.

6. La cucina è disposta a paratia e antine di colore blu la nascondono quando non è in uso. L'attrezzatura include forno nel pensile.



5



6

Prova



1

1. Il pozzetto con l'inconsueto accesso da poppa e la dinette esterna a forma di U. Il tendalino è molto protettivo.

2. Il posto guida con la ruota al centro e i comandi sdoppiati (acceleratori e invertitori separati). Il divanetto ospita tre persone.

3. La discesa in cabina, dotata di un portello scorrevole.

4. Il mobile esterno con lavello, frigo e fornello utilizzabile come una cucina.

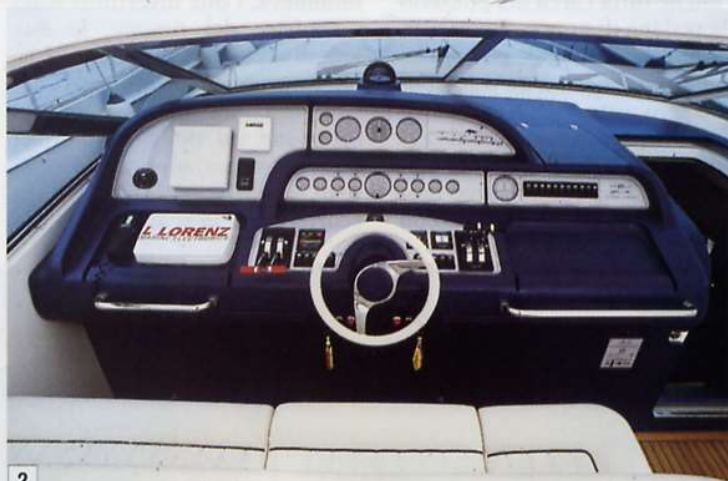
5. La plancia può ospitare un tender. Due le scale simmetriche di accesso al pozzetto.

6. L'accesso alla cabina di poppa è sotto la scala che porta in pozzetto.

ne quindi valorizzato se non c'è bisogno preparare il pasto. Il parquet e la parete in legno verniciato che circonda il divano rendono ancora più raffinato il salone. Buona la dotazione generale di mobiletti per stivare ogni tipo di oggetti.

La cabina ospiti si trova a sinistra della scala d'accesso e dispone di un suo bagno (con doppio accesso, dal quadrato e dalla cabina) abbastanza comodo e provvisto anche di cabina doccia. I due letti singoli sono disposti a L, l'ambiente ha buone dimensioni e due persone possono tranquillamente sfruttarlo senza disagio. La cabina dell'armatore, come al solito ubicata a prua, offre un letto matrimoniale "king-size" e una serie di cassettiere e armadi che offrono la possibilità di utilizzare al meglio i volumi disponibili. Il bagno di prua, anch'esso provvisto di cabina doccia con ante in plexiglas, è ben rifinito con legni pregiati. La cabina di poppa ha due letti singoli disposti parallelamente allo specchio e dispone di un bagno privato, piccolo ma funzionale.

Il nostro primo contatto con i co-



2



3



4



5



6

mandi e il timone del Maxim 55 è avvenuto nelle acque del Golfo di Pozzuoli.

La prova

Mare calmo e un debolissimo ma caldo vento da sud, in un pomeriggio con cielo coperto. Il divano di guida è particolarmente lungo; oltre al comandante, vi trovano comodamente posto due passeggeri, anche tre stringendosi un po'. Si può così navigare restando in buona compagnia, cosa che nelle lunghe traversate è sicuramente piacevole. Sull'imbarcazione che abbiamo provato era montato il tendalino bianco opaco che giunge fino al bordo alto del parabrezza. Ciò limita la visibilità. Il parabrezza è infatti molto angolato e basso; con il tendalino montato l'angolo visivo si riduce, anche lateralmente. Il telaio inox del parabrezza, che ha un discreto spessore, dovrebbe essere leggermente più alto. In navigazione il Maxim 55 si comporta molto bene, la carena garantisce un impatto morbido con le onde (in mancanza di onde "vere" ci siamo accontentati di tagliare quelle dei traghetti a forte velocità). In virata l'imbar-

Il prezzo

Con i due motori Man da 800 cv lire 1.580.000.000 più Iva.

I dati

Lunghezza f.t. 17,15 m • lunghezza scafo 16,85 m • larghezza massima 4,60 m • dislocamento a secco 17 tonnellate • pescaggio delle eliche 1,20 m • serbatoi carburante 2.350 lt • serbatoio acqua 600 lt • autonomia dichiarata dal cantiere circa 10 ore (circa 350 miglia marine).

Dotazioni standard

Verricello elettrico per ancora, con comando a prua e in pozzetto - ancora di rispetto - impianto centralizzato di condizionamento dell'aria - parabordi con copriparabordi - doccette a prua e poppa - cappa chiusura da rollbar a poppa e capote da rollbar a parabrezza - passerella di poppa elettroidraulica con telecomando e pulsantiera - radar, Gps, chartplotter, Vhf, ecoscandaglio, pilota automatico, indicatori stabilizzatori d'assetto - timoneria idraulica - wc elettrici - forno a microonde - radio-stereo con caricatore cd - televisore - gruppo elettrogeno da 10/12 kW.

Il giudizio dell'esperto

Con i suoi 17 metri rappresenta il modello più grande della gamma dei Cantieri di Sarnico. Suoi punti forti sono la buona tenuta con mare formato e le ottime finiture degli interni che rendono la barca utilizzabile per lunghi periodi in mare. La motorizzazione standard è con due Man da 800 cv con cui raggiunge 39 nodi ad appena 2.350 giri. L'autonomia è di 350 miglia e il consumo si aggira sui 180 litri ora. Inconusete alcune soluzioni del lay out interno ed esterno.

cazione mantiene un assetto abbastanza orizzontale; anche nelle virate strette la barca non si inclina mai in maniera evidente. Il rumore proveniente dal vano motori è nella media, soltanto spingendo al massimo si avverte qualche decibel in più. Dal punto di vista delle prestazioni, la spinta dei due Man da 800 cavalli è ottima e ben proporzionata alle caratteristiche dello scafo. La velocità massima è stata di 39 nodi a 2.350 giri, la planata da fermo con flap a zero è

Il motore della prova

Installazione bimotores Man 2 x 800 cv • modello D 2848 LE 403 • cilindrata lt 8.0 • numero cilindri 8 • regime giri/min. 2.300 • alesaggio x corsa mm 128 x 142 • peso kg 1.340.

Le prestazioni

giri	nodi
1.700	30
1.800	31
2.000	35
2.220	38
2.350	39

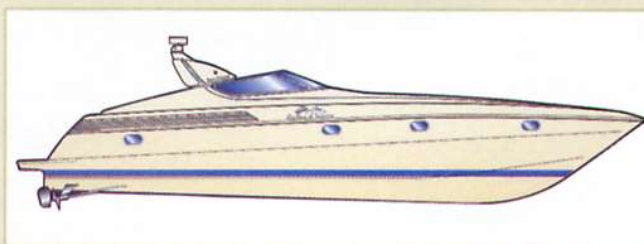
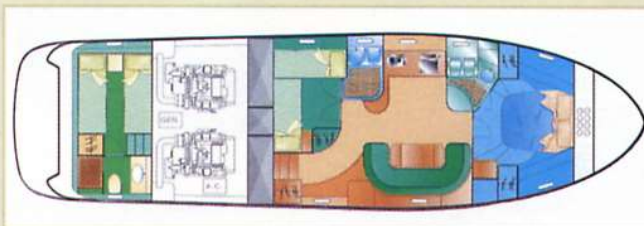
Velocità minima di planata con flap a zero 19 nodi a 1.200 giri (usando i flap 16 nodi a 1.100 giri). Planata da fermo in otto secondi. Consumo dichiarato dal cantiere 180 lt/ora a 1.700 giri.

Le condizioni della prova

Località Golfo di Pozzuoli (Napoli), vento da sud forza 2, mare calmo, 8 persone a bordo, carico carburante 50%, carico acqua 50%, carena pulita. Prestazioni rilevate con il Gps di bordo (Lorenz).

Indirizzi

Costruttore
Cantieri di Sarnico,
 via Vittorio Veneto 5
 24067 Sarnico (BG)
 tel. 030/9823894,
 fax 9823757,
 www.cantieridisarnico.it.



stata raggiunta in 8 secondi. Valide performance quindi per questo open che ha un dislocamento di 17 tonnellate. Con il pieno di carburante, il cantiere dichiara una percorrenza massima di 350 miglia a velocità di crociera. Ciò consente di effettuare lunghe traversate non-stop senza problemi; questa autonomia di navigazione e l'ottima abitabilità a bordo, fanno del Maxim 55 l'imbarcazione ideale per chi vuole vivere la vacanza-crociera.

